

УТВЕРЖДЕН

приказом филиала
ПАО «Квадра»-
«Белгородская генерация»
от «20» 12 2018 № 207

**Регламент бизнес-процесса
«Подключение объектов Заявителей к централизованной системе
теплоснабжения и горячего водоснабжения
филиала ПАО «Квадра»-«Белгородская генерация»**

СОДЕРЖАНИЕ

| | стр. |
|--|------|
| 1. Назначение и область действия..... | 3 |
| 2. Нормативные ссылки..... | 3 |
| 3. Термины, определения и сокращения | 4 |
| 4. Общие положения | 5 |
| 5. Подача Заявителем заявки на технологическое подключение к централизованной системе теплоснабжения и горячего водоснабжения .. | 5 |
| 6. Рассмотрение заявки на подключение к централизованной системе теплоснабжения и горячего водоснабжения | 7 |
| 7. Заключение договора о подключении и выдача условий подключения, являющихся неотъемлемой частью договора о подключении | 7 |
| 8. Исполнение договора подключения | 11 |
| 9. Электронный документооборот..... | 13 |
| Приложения | |
| 1. Блок-схема процесса (технологического присоединения) объекта капитального строительства к централизованной системе теплоснабжения и горячего водоснабжения..... | 14 |
| 2. Блок-схема процесса (технологического присоединения) объекта капитального строительства к централизованной системе теплоснабжения и горячего водоснабжения филиала ПАО "Квадра"- "Белгородская генерация..... | 15 |

1. Назначение и область применения

1.1. Настоящий Регламент определяет требования, порядок действий Филиала и Заявителя при осуществлении подключения объекта Заявителя к централизованной системе теплоснабжения и горячего водоснабжения Филиала ПАО «Квадра»-«Белгородская генерация» (далее Регламент)

1.2. Действия настоящего Регламента распространяются на случаи подключения к централизованной системе теплоснабжения и горячего водоснабжения Филиала ПАО "Квадра"-«Белгородская генерация» (далее Филиал) вновь создаваемого или созданного подключаемого объекта, но не подключенного к централизованной системе теплоснабжения и горячего водоснабжения, в том числе при уступке права на использование тепловой мощности, увеличения тепловой нагрузки (для теплопотребляющих установок) или тепловой мощности (для источников тепловой энергии и тепловых сетей) подключаемого объекта, реконструкции или модернизации подключаемого объекта, при которых не осуществляется увеличение тепловой нагрузки или тепловой мощности подключаемого объекта, но требуется строительство (реконструкция, модернизация) тепловых сетей или источников тепловой энергии в системе теплоснабжения, в том числе при повышении надежности теплоснабжения и изменении режимов потребления тепловой энергии

2. Нормативные ссылки

Настоящий Регламент разработан с учетом требований следующих документов:

| № п/п | Реквизиты документа | Наименование документа |
|-------|--|---|
| 1 | Федеральный закон от 27.07.2010 №190 | «О теплоснабжении» |
| 2 | Постановление Правительства РФ от 31.08.2017 №1053 | «О внесении изменений в некоторые акты Правительства Российской Федерации в части раскрытия информации о процедуре подключения (технологического присоединения) объектов капитального строительства к сетям инженерно-технического обеспечения» |
| 3 | Постановление Правительства РФ от 13.06.2013 №1075 | «О ценообразовании в сфере теплоснабжения» |
| 4 | Постановление Правительства РФ от 05.07.2018 №787 | «О подключении (технологическом присоединении) к системе теплоснабжения, недискриминационном доступе к услугам в сфере теплоснабжения, изменении и признании утратившим силу некоторых актов Правительства Российской Федерации» |
| 5 | РП Квадра-ИА 11-002-2015 от 26.11.2015 | Регламент бизнес-процесса «Технологическое подключение теплопотребляющих установок и тепловых сетей новых потребителей к системам теплоснабжения ПАО «Квадра» |
| 6 | Приказ филиала ПАО "Квадра"- "Белгородская генерация" №9 от 19.01.2017 | Регламент бизнес-процесса «Технологическое подключение объектов Заявителей к централизованной системе теплоснабжения и горячего водоснабжения филиала ПАО «Квадра»-«Белгородская генерация» |

3. Термины, определения и сокращения

| Термины и сокращения | Определение |
|-----------------------|---|
| Филиал | Обособленное подразделение ПАО «Квадра» расположенное вне места нахождения ПАО «Квадра» и осуществляющее все функции ПАО «Квадра». |
| Заявитель | лицо, имеющее намерение подключить объект к централизованной системе теплоснабжения и горячего водоснабжения Филиала |
| Подключение | совокупность организационных и технических действий, дающих возможность подключаемому объекту потреблять тепловую энергию из системы централизованного теплоснабжения и горячего водоснабжения, обеспечивать передачу тепловой энергии по смежным тепловым сетям или выдавать тепловую энергию, производимую на источнике тепловой энергии, в систему централизованного теплоснабжения и горячего водоснабжения |
| Подключаемый объект | здание, строение, сооружение или иной объект капитального строительства, на котором предусматривается потребление тепловой энергии, тепловые сети или источник тепловой энергии |
| Точка подключения | место физического соединения тепловых сетей исполнителя и тепловых сетей заявителя, для многоквартирного дома - сетей инженерно-технического обеспечения дома с тепловыми сетями исполнителя, устанавливаемое согласно договору о подключении к системе теплоснабжения на границе земельного участка подключаемого объекта, в случае подключения многоквартирного дома - на границе сетей инженерно-технического обеспечения дома. При подключении комплексной застройки точка подключения определяется для каждого объекта капитального строительства, входящего в состав комплексной застройки, в том числе для многоквартирного дома - на границе сетей инженерно-технического обеспечения дома, для объектов коммунальной, социальной, транспортной инфраструктуры - на границе земельного участка подключаемого объекта согласно проекту межевания территории; |
| Заявка на подключение | Официальный документ, соответствующий требованиям Правил подключения к системам теплоснабжения, утвержденных постановлением Правительства РФ от 16.04.2012 №307 «О порядке подключения к системам теплоснабжения и о внесении изменений в некоторые акты Правительства Российской Федерации», направленный Заявителем в Филиал и выражающий намерение Заявителя осуществить подключение к источнику теплоснабжения ПАО «Квадра». |

4. Общие положения

В филиале установлена и выполняется следующая процедура подключения к централизованной системе теплоснабжения и горячего водоснабжения.

- подача Заявителем заявки на подключение к централизованной системе теплоснабжения и горячего водоснабжения

- рассмотрение заявки на подключение к централизованной системе теплоснабжения и горячего водоснабжения

- заключение договора о подключении и выдача условий подключения, являющихся неотъемлемой частью договора о подключении;

- исполнение сторонами условий договора о подключении;

- подключение объекта к системе теплоснабжения и подписание сторонами акта о подключении объекта к системе теплоснабжения, содержащего информацию о разграничении балансовой принадлежности тепловых сетей и разграничении эксплуатационной ответственности сторон.

Блок-схема процесса (технологического присоединения) объекта капитального строительства к системе теплоснабжения и горячего водоснабжения представлена в приложении 1 к настоящему Регламенту.

Блок-схема процесса (технологического присоединения) объекта капитального строительства к централизованной системе теплоснабжения и горячего водоснабжения филиала ПАО "Квадра"- "Белгородская генерация" представлена в приложении 2 к настоящему Регламенту.

5. Подача Заявителем заявки на технологическое подключение к централизованной системе теплоснабжения и горячего водоснабжения.

Заявитель обращается в Филиал с заявкой на подключение к централизованной системе теплоснабжения и горячего водоснабжения в случаях:

- необходимости подключения вновь создаваемого или созданного подключаемого объекта, но не подключенного к централизованной системе теплоснабжения и горячего водоснабжения, в том числе при уступке права на использование тепловой мощности;

- увеличения тепловой нагрузки (для теплопотребляющих установок) или тепловой мощности (для источников тепловой энергии и тепловых сетей) подключаемого объекта;

- реконструкции или модернизации подключаемого объекта, при которых не осуществляется увеличение тепловой нагрузки или тепловой мощности подключаемого объекта, но требуется строительство (реконструкция, модернизация) тепловых сетей или источников тепловой энергии в системе теплоснабжения, в том числе при повышении надежности теплоснабжения и изменении режимов потребления тепловой энергии.

Подаваемая Заявителем заявка на подключение в формате приложения 3 к настоящему Регламенту, должна содержать следующие сведения:

- реквизиты Заявителя (для юридических лиц - полное наименование организации, дата и номер записи о включении в Единый государственный реестр юридических лиц, для индивидуальных предпринимателей - фамилия, имя, отчество, дата и номер записи о включении в Единый государственный реестр индивидуальных предпринимателей, для физических лиц - фамилия, имя, отчество, серия, номер и дата выдачи паспорта или иного документа, удостоверяющего личность, почтовый адрес, телефон, факс, адрес электронной почты);

- местонахождение подключаемого объекта;

- технические параметры подключаемого объекта;

а) расчетные максимальные часовые и среднечасовые расходы тепловой энергии и соответствующие им расчетные расходы теплоносителей на технологические нужды, отопление, вентиляцию, кондиционирование воздуха и горячее водоснабжение;

б) вид и параметры теплоносителей (давление и температура);

в) режимы теплоснабжения для подключаемого объекта (непрерывный, одно-, двухсменный и др.);

г) расположение узла учета тепловой энергии и теплоносителей и контроля их качества;

д) требования к надежности теплоснабжения подключаемого объекта (допустимые перерывы в подаче теплоносителей по продолжительности, периодам года и др.);

е) наличие и возможность использования собственных источников тепловой энергии (с указанием их мощностей и режимов работы);

- правовые основания пользования Заявителем подключаемым объектом и земельным участком, на котором планируется создание подключаемого объекта (далее - земельный участок);

- номер и дата выдачи технических условий (если они выдавались ранее в соответствии с законодательством о градостроительной деятельности);

- планируемые сроки ввода в эксплуатацию подключаемого объекта;

- информация о границах земельного участка, на котором планируется осуществить строительство (реконструкцию, модернизацию) подключаемого объекта;

- информация о виде разрешенного использования земельного участка;

- информация о предельных параметрах разрешенного строительства (реконструкции, модернизации) подключаемого объекта.

К заявке на подключение Заявителем должны быть приложены следующие документы:

- копии правоустанавливающих документов, подтверждающих право собственности или иное законное право Заявителя на подключаемый объект или земельный участок, права на которые не зарегистрированы в Едином государственном реестре прав на недвижимое имущество и сделок с ним (в случае если такие права зарегистрированы в указанном реестре, представляются копии свидетельств о государственной регистрации прав на указанный подключаемый объект или земельный участок);

- ситуационный план расположения подключаемого объекта с привязкой к территории населенного пункта или элементам территориального деления в схеме теплоснабжения;

- топографическая карта земельного участка в масштабе 1:500 (для квартальной застройки 1:2000) с указанием всех наземных и подземных коммуникаций и сооружений (не прилагается в случае, если Заявителем является физическое лицо, осуществляющее создание (реконструкцию) объекта индивидуального жилищного строительства);

- документы, подтверждающие полномочия лица, действующего от имени Заявителя (в случае если заявка подается в адрес исполнителя представителем Заявителя);

- для юридических лиц - нотариально заверенные копии учредительных документов.

6. Рассмотрение заявки на подключение к централизованной системе теплоснабжения и горячего водоснабжения

Филиал в течение 3 рабочих дней со дня получения заявки на подключение к

системе централизованного теплоснабжения и горячего водоснабжения рассматривает заявку, а также прилагаемые к ней документы и сведения, проверяет их на соответствие перечню документов и сведений, указанных в п.5 настоящего Регламента.

В случае предоставления Заявителем всех необходимых сведений и документов, указанных в п.5 настоящего Регламента, заявка принимается для подготовки условий подключения и проекта договора подключения.

В случае представления Заявителем неполного комплекта документов, предусмотренных п.5 настоящего регламента, Филиал в течение 3 рабочих дней со дня получения заявки направляет Заявителю уведомление о необходимости в течение 20 рабочих дней со дня его получения представить недостающие сведения и (или) документы и приостанавливает рассмотрение заявки до получения недостающих сведений и документов.

Если Заявитель не предоставит в указанный срок недостающие документы и сведения, Филиал аннулирует заявку и уведомляет об этом Заявителя в течение 3 рабочих дней со дня принятия решения об аннулировании заявки.

7. Заключение договора о подключении и выдача условий подключения, являющихся неотъемлемой частью договора о подключении

7.1. Определение технической возможности подключения.

Подключение объекта Заявителя к централизованной системе теплоснабжения и горячего водоснабжения осуществляется в "точке подключения". Филиал определяет наличие технической возможности подключения в "точке подключения":

- при наличии резерва пропускной способности тепловых сетей, обеспечивающего передачу необходимого объема тепловой энергии, теплоносителя;
- при наличии резерва тепловой мощности источников тепловой энергии.

7.2. Заключение договора подключения при наличии технической возможности.

При представлении Заявителем сведений и документов, указанных в п.5 настоящего Регламента, в полном объеме, Филиал в течение 20 рабочих дней со дня получения заявки направляет Заявителю подписанный проект договора о подключении в 2 экземплярах.

Заявитель при несогласии с представленным Филиалом проектом договора о подключении в течение 10 рабочих дней со дня получения подписанного Филиалом проекта договора о подключении направляет в адрес Филиала мотивированный отказ от подписания проекта договора о подключении, к которому прилагается при необходимости протокол разногласий.

В случае получения от Заявителя мотивированного отказа от подписания проекта договора о подключении и протокола разногласий Филиал рассматривает их в течение 10 рабочих дней со дня получения, принимает меры к урегулированию разногласий и направляет Заявителю для подписания новый проект договора о подключении.

Если Заявитель не направит в адрес Филиала подписанный проект договора о подключении, либо мотивированный отказ от его подписания, поданная Заявителем заявка на подключение к централизованной системе теплоснабжения и горячего водоснабжения, проект договора и технические условия на подключение аннулируются Филиалом через 30 рабочих дней со дня направления Заявителю подписанного со стороны Филиала проекта договора о подключении.

7.3. Заключение договора подключения при отсутствии технической возможности

В случае отсутствия технической возможности подключения исполнитель в течение 5 рабочих дней со дня получения заявки на подключение к системе теплоснабжения направляет заявителю письмо с предложением выбрать один из следующих вариантов подключения:

подключение будет осуществлено за плату, установленную в индивидуальном порядке, без внесения изменений в инвестиционную программу исполнителя и с последующим внесением соответствующих изменений в схему теплоснабжения в установленном порядке;

подключение будет осуществлено после внесения необходимых изменений в инвестиционную программу исполнителя и в соответствующую схему теплоснабжения.

В течение 5 рабочих дней со дня получения указанного письма от исполнителя заявитель направляет исполнителю письмо с указанием выбранного варианта подключения либо с отказом от подключения к системе теплоснабжения.

В случае если заявитель выбирает вариант подключения к системам теплоснабжения, после внесения необходимых изменений в инвестиционную программу, он в ответном письме исполнителю подтверждает свое согласие на осуществление подключения после выполнения исполнителем мероприятий инвестиционной программы.

Филиал в течение 30 дней обращается в орган местного самоуправления, утвердивший схему теплоснабжения, с предложением о включении в нее мероприятий по обеспечению технической возможности подключения к системе теплоснабжения подключаемого объекта с приложением заявки на подключение.

В течение 30 дней со дня получения указанного предложения, орган местного самоуправления направляет Филиалу решение о включении соответствующих мероприятий в схему теплоснабжения или об отказе во включении таких мероприятий в схему теплоснабжения. Орган местного самоуправления вправе изменить частично или полностью предложения организации, обосновав такие изменения, содержащие иные мероприятия по обеспечению технической возможности подключения к системе теплоснабжения подключаемого объекта, в решении о внесении изменений в схему теплоснабжения.

В случае отказа органа местного самоуправления во внесении изменений в схему теплоснабжения указанный орган обязан обосновать отказ и предоставить заявителю информацию об иных возможностях теплоснабжения подключаемого объекта.

В случае внесения изменений в схему теплоснабжения, Филиал в течение 20 рабочих дней с даты внесения изменений обращается в орган регулирования для внесения изменений в инвестиционную программу и в течение 30 дней с даты внесения изменений в инвестиционную программу направляет Заявителю проект договора о подключении.

В случае отказа федерального органа исполнительной власти, уполномоченного на реализацию государственной политики в сфере теплоснабжения, или органа местного самоуправления, утвердившего схему теплоснабжения, во внесении изменений в схему теплоснабжения в части мероприятий, обеспечивающих возможность подключения объекта капитального строительства Заявителя к системе централизованного теплоснабжения и горячего водоснабжения, Филиал отказывает Заявителю в подключении в связи с отсутствием технической возможности подключения.

7.4. Содержание договора подключения

Договор о подключении заключается в простой письменной форме в 2 экземплярах по одному для каждой из сторон.

Договор о подключении содержит следующие существенные условия:

а) перечень мероприятий (в том числе технических) по подключению объекта к системе теплоснабжения и обязательства сторон по их выполнению;

Мероприятия (в том числе технические) по подключению объекта к системе теплоснабжения, выполняемые Заявителем в пределах границ земельного участка Заявителя, а в случае подключения многоквартирного дома - в пределах инженерно-технических сетей дома, должны обеспечивать выполнение требований энергетической эффективности для зданий, строений, сооружений, установленных законодательством Российской Федерации об энергосбережении и повышении энергетической эффективности.

Мероприятия (в том числе технические) по подключению объекта к системе теплоснабжения, выполняемые Заявителем содержат:

- разработку проектной документации согласно обязательствам, предусмотренным условиями на подключение, за исключением случаев, когда в соответствии с законодательством Российской Федерации о градостроительной деятельности разработка проектной документации не является обязательной;
- выполнение условий подключения.

Мероприятия (в том числе технические) по подключению объекта к системе теплоснабжения, выполняемые Филиалом до границы земельного участка Заявителя, на котором располагается подключаемый объект, а в случае подключения многоквартирного дома - до границы с инженерно-техническими сетями дома (внешняя поверхность стены дома), мероприятия по увеличению пропускной способности (увеличению мощности) соответствующих тепловых сетей и (или) источников тепловой энергии, а также мероприятия по фактическому подключению содержат:

- подготовку и выдачу исполнителем условий подключения и согласование их в необходимых случаях с организациями, владеющими на праве собственности или ином законном основании смежными тепловыми сетями и (или) источниками тепловой энергии;
- разработку исполнителем проектной документации в соответствии с условиями подключения;
- проверку выполнения Заявителем условий подключения;
- осуществление фактического подключения объекта к системе теплоснабжения.

б) срок подключения;

Нормативный срок подключения не может превышать для теплопотребляющих установок 18 месяцев с даты заключения договора о подключении, если более длительные сроки не указаны в инвестиционной программе Филиала, но при этом срок подключения не должен превышать 3 лет.

Подключение к системам теплоснабжения тепловых сетей и источников тепловой энергии осуществляется в сроки, определенные в соответствии со схемой теплоснабжения.

в) размер платы за подключение

Плата за подключение к системе теплоснабжения определяется для каждого потребителя, в отношении которого принято решение о подключении к системе централизованной системе теплоснабжения и горячего водоснабжения в на основании Приказов Комиссии по государственному регулированию цен и

тарифов в Белгородской области об установлении платы за подключение (технологическое присоединение) к системам теплоснабжения ПАО "Квадра" в лице филиала ПАО "Квадра"- "Белгородская генерация" объектов капитального строительства.*

* Информация о действующих Приказах об установлении платы за подключение и калькулятор расчета размера платы за подключение размещены на сайте Филиала по адресу:

http://www.quadra.ru/branches/branches/belgorod_generation/clients/

г) порядок и сроки внесения Заявителем платы за подключение;

Внесение Заявителем платы за подключение осуществляется в следующем порядке:

не более 15 процентов платы за подключение вносится в течение 15 дней с даты заключения договора о подключении;

не более 50 процентов платы за подключение вносится в течение 90 дней с даты заключения договора о подключении, но не позднее даты фактического подключения;

оставшаяся доля платы за подключение вносится в течение 15 дней с даты подписания сторонами акта о подключении, фиксирующего техническую готовность к подаче тепловой энергии или теплоносителя на подключаемые объекты.

При установлении платы за подключение к системе централизованного теплоснабжения в индивидуальном порядке, порядок и сроки внесения платы устанавливаются соглашением сторон договора о подключении.

д) размер и виды тепловой нагрузки подключаемого объекта;

е) местоположение точек подключения;

ж) условия и порядок подключения внутриплощадочных и (или) внутридомовых сетей и оборудования подключаемого объекта к системе теплоснабжения;

з) обязательства Заявителя по оборудованию подключаемого объекта приборами учета тепловой энергии и теплоносителя;

и) ответственность сторон за неисполнение либо за ненадлежащее исполнение договора о подключении;

к) право Заявителя в одностороннем порядке отказаться от исполнения договора о подключении при нарушении исполнителем сроков исполнения обязательств, указанных в договоре.

7.5. Условия подключения.

Условия подключения выдаются исполнителем вместе с проектом договора о подключении, являются его неотъемлемой частью и содержат следующие сведения:

- точки подключения;

- максимальные часовые и среднечасовые тепловые нагрузки подключаемого объекта по видам теплоносителей и видам теплопотребления (отопление, вентиляция, кондиционирование, горячее водоснабжение, технологические нужды), а также схемы подключения теплопотребляющих установок;

- максимальные расчетные и среднечасовые расходы теплоносителей, в том числе с водоразбором из сети (при открытой системе теплоснабжения);

- параметры (давление, температура) теплоносителей и пределы их отклонений в точках подключения к тепловой сети с учетом роста нагрузок в системе теплоснабжения;

- количество, качество и режим откачки возвращаемого теплоносителя, а также требования к его очистке, если тепловая энергия отпускается с паром;

- добровольные для исполнения рекомендации, касающиеся необходимости использования имеющихся у Заявителя собственных источников тепловой энергии или строительства им резервного источника тепловой энергии либо резервной тепловой сети с учетом требований к надежности теплоснабжения подключаемого объекта, а также рекомендации по использованию вторичных энергетических ресурсов;

- требования к прокладке и изоляции трубопроводов;

- требования к организации учета тепловой энергии и теплоносителей;

- требования к диспетчерской связи с теплоснабжающей организацией;

- границы эксплуатационной ответственности теплоснабжающей организации и Заявителя;

- пределы возможных колебаний давления (в том числе статического) и температуры в тепловых пунктах Заявителя, устройства для защиты от которых должны предусматриваться Заявителем при проектировании систем теплоснабжения и тепловых сетей;

- минимальные часовые и среднечасовые тепловые нагрузки подключаемого объекта по видам теплоносителей и видам теплоснабжения;

- требования к приборам учета (технические условия на установку приборов учета).

Срок действия условий подключения, который не может быть менее 2 лет;

8. Исполнение договора подключения.

В рамках исполнения договора подключения Филиал выполняет следующие мероприятия:

- по созданию (реконструкции, модернизации) тепловых сетей до точек подключения и (или) источников тепловой энергии, а также по подготовке тепловых сетей к подключению объекта и подаче тепловой энергии не позднее установленной договором о подключении даты подключения;

- проверяет выполнение Заявителем условий подключения и устанавливает пломбы на приборах (узлах) учета тепловой энергии и теплоносителя, кранах и задвижках на их обводах в установленный договором о подключении срок со дня получения от Заявителя уведомления о готовности внутриплощадочных и внутридомовых сетей и оборудования подключаемого объекта к подаче тепловой энергии и теплоносителя с составлением и подписанием акта о готовности внутриплощадочных и внутридомовых сетей и оборудования подключаемого объекта к подаче тепловой энергии и теплоносителя по форме приложения 4 к настоящему Регламенту;

- осуществляет не позднее установленной договором о подключении даты подключения (но не ранее подписания акта о готовности внутриплощадочных и внутридомовых сетей и оборудования подключаемого объекта к подаче тепловой энергии и теплоносителя) действия по подключению к сети инженерно-технического обеспечения внутриплощадочных или внутридомовых сетей и оборудования подключаемого объекта (если эта обязанность в соответствии с договором о подключении возложена на Филиал);

- принимает либо отказывает в принятии предложения о внесении изменений в договор о подключении в течение 30 дней с даты получения предложения Заявителя при внесении изменений в проектную документацию.

- принимает участие в приемке скрытых работ по укладке сети от подключаемого объекта до точки подключения;

Акт о готовности внутриплощадочных и внутридомовых сетей и оборудования подключаемого объекта к подаче тепловой энергии и теплоносителя составляется Филиалом в 2 экземплярах (по одному для Филиала

и Заявителя), имеющих равную юридическую силу, и подписывается Филиалом и Заявителем по результатам проверки исполнителем выполнения Заявителем условий подключения и установки исполнителем пломбы на приборах (узлах) учета тепловой энергии и теплоносителя, кранах и задвижках на их обводах.

Филиал имеет право изменить дату подключения подключаемого объекта на более позднюю без изменения сроков внесения платы за подключение в случае, если Заявитель не предоставил представителям Филиала в установленные договором на подключение сроки возможность осуществить проверку готовности внутрисплощадочных и внутридомовых сетей и оборудования объекта к подключению и подаче тепловой энергии и опломбирование установленных приборов (узлов) учета, кранов и задвижек на их обводах, а также в случае если Заявитель не соблюдает установленные договором сроки внесения платы за подключение. При этом дата подключения не может быть позднее исполнения Заявителем указанных обязательств.

В рамках исполнения договора подключения Заявитель выполняет следующие мероприятия:

- подготовку внутрисплощадочных и внутридомовых сетей и оборудования объекта к подключению в соответствии с условиями подключения;

- представляет в Филиал утвержденную в установленном порядке проектную документацию (1 экземпляр) в части сведений об инженерном оборудовании и о сетях инженерно-технического обеспечения, а также перечень инженерно-технических мероприятий и содержание технологических решений одновременно с уведомлением о готовности для проведения представителями Филиала проверки выполнения технических условий;

- направляет в Филиал предложение о внесении изменений в договор о подключении в случае внесения изменений в проектную документацию на строительство (реконструкцию, модернизацию) подключаемого объекта, влекущих изменение указанной в договоре о подключении нагрузки;

- обеспечивает доступ представителей Филиала для проверки выполнения условий подключения и опломбирования приборов (узлов) учета, кранов и задвижек на их обводах;

- вносит плату за подключение в размере и в сроки, которые установлены договором о подключении.

В соответствии с выданными Филиалом условиями подключения Заявитель разрабатывает проектную документацию в порядке, установленном законодательством. Отступления от условий подключения, необходимость которых выявлена в ходе проектирования, подлежат обязательному согласованию с Филиалом.

Если в процессе строительства (реконструкции) подключаемого объекта превышен срок действия условий подключения, указанный срок продлевается по согласованию с Филиалом на основании письменного обращения заявителя. Согласование отступления от условий подключения, а также продление срока действия условий подключения осуществляется Филиалом в течение 15 дней с даты получения обращения заявителя путем внесения изменений в договор о подключении.

До начала подачи тепловой энергии, теплоносителя заявитель:

- заключает договор теплоснабжения;

- предъявляет в случаях, установленных нормативными правовыми актами, устройства и сооружения, созданные для подключения к системам теплоснабжения, для осмотра и допуска к эксплуатации федеральным органам исполнительной власти, уполномоченным осуществлять государственный санитарно-эпидемиологический надзор и федеральный государственный

энергетический надзор.

Осуществление подключения завершается составлением и подписанием Филиалом и Заявителем Акта о подключении объекта к системе теплоснабжения, подтверждающего выполнение сторонами обязательств по договору о подключении, содержащего информацию о разграничении балансовой принадлежности тепловых сетей и разграничении эксплуатационной ответственности сторон, по форме приложения 5 к настоящему Регламенту.

9. Электронный документооборот.

В рамках мероприятий по подключению объекта Заявителя к централизованной системе теплоснабжения и горячего водоснабжения, Филиал обеспечивает возможность использования и обмена между Филиалом и Заявителем документами в электронной форме.

Филиал и Заявитель - юридическое лицо или индивидуальный предприниматель в целях выполнения процедуры подключения к системе теплоснабжения и заключения договора о подключении подписывают предусмотренные настоящим Регламентом документы в электронной форме с использованием усиленной квалифицированной электронной подписи. Заявитель - физическое лицо в целях выполнения процедуры подключения к системе теплоснабжения и заключения договора о подключении подписывает предусмотренные настоящим Регламентом документы в электронной форме квалифицированной электронной подписью.

Подача заявок и документов в электронной форме осуществляется заявителем с использованием квалифицированной электронной подписи (ЭЦП), выданной аккредитованным Минкомсвязи РФ удостоверяющим центром

Принятие в электронной форме заявок и прилагаемых документов заявителей, сведений об основных этапах обработки заявок в режиме реального времени осуществляется для Заявителя на безвозмездной основе.

Подача заявки в электронном виде осуществляется Заявителем самостоятельно по адресу:

http://www.quadra.ru/branches/branches/belgorod_generation/clients/

Заявителем формируется типовая форма заявки на подключение к системе теплоснабжения, в которой необходимо заполнить обязательные поля, а также приложить в формате "PDF" все необходимые документы в соответствии с п.5 настоящего Регламента. В случае если Заявителем не будут заполнены обязательные поля для заполнения, такая заявка не будет принята к обработке и последующему направлению в Филиал для рассмотрения и принятия решений о подключении.

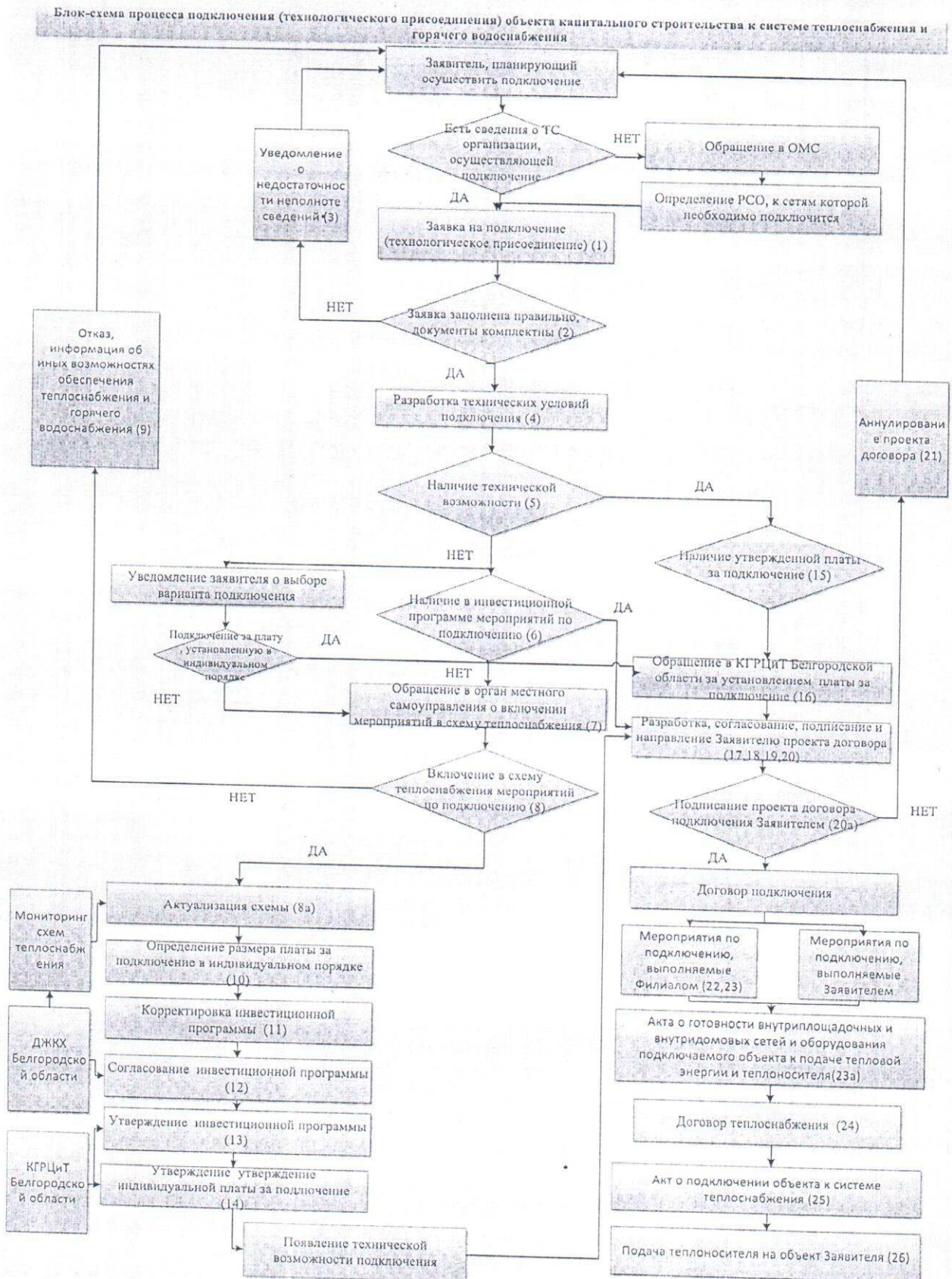
После формирования заявки и прикрепления всех необходимых документов в соответствии с п.5 настоящего Регламента, Заявитель подписывает заявку ЭЦП.

После формирования заявки и прикрепления всех необходимых документов в соответствии с п.5 настоящего Регламента, Заявитель подписывает заявку ЭЦП. После подписания заявки ЭЦП, заявка направляется в Филиал на рассмотрение и принятие решения о возможности подключения объекта Заявителя к централизованной системе теплоснабжения и горячего водоснабжения.

Дальнейшее взаимодействие между Филиалом и Заявителем в рамках электронного документооборота, происходит в личном кабинете клиента, который формируется у оператора электронного документооборота компании «Тензор» в момент отправки заявки с обязательным уведомлением на E-mail Заявителя, который был указан в заявке на подключение к системе теплоснабжения и горячего водоснабжения

Приложение 1

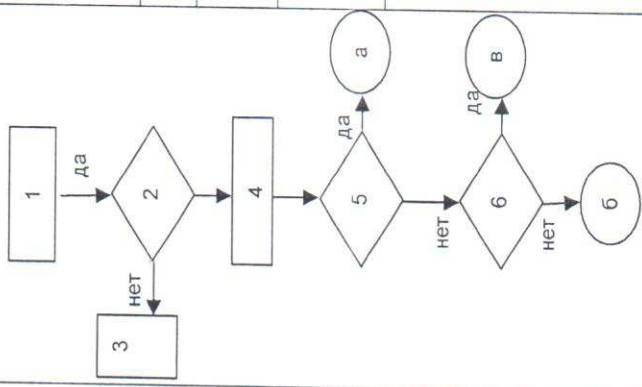
к Регламенту бизнес-процесса «Подключение объектов Заявителей к централизованной системе теплоснабжения и горячего водоснабжения филиала ПАО «Квадра»-«Белгородская генерация»

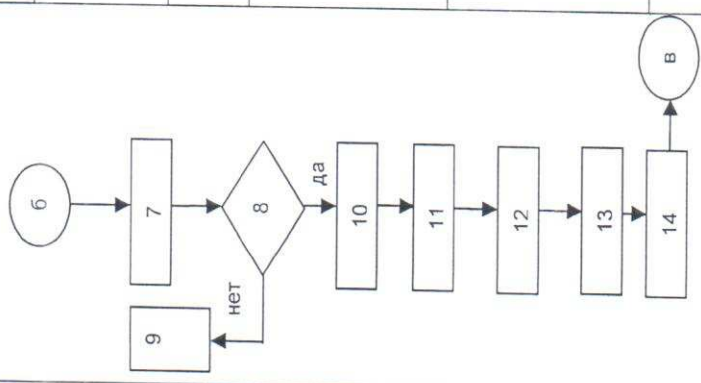


Приложение 2

к Регламенту бизнес-процесса «Подключение объектов Заявителей к централизованной системе теплоснабжения и горячего водоснабжения филиала ПАО «Квадра»-«Белгородская генерация»

Блок-схема процесса (технологического присоединения) объекта капитального строительства к централизованной системе теплоснабжения и горячего водоснабжения филиала ПАО "Квадра" - "Белгородская генерация"

| Обозначение операции | Описание операции | Ответственный исполнитель | Форма регистрационных документов | Срок |
|---|---|---|--|--|
|  <pre> graph TD 1[1] --> 2{2} 2 -- Да --> 4[4] 2 -- Нет --> 3[3] 4 --> 5{5} 5 -- Да --> a((a)) 5 -- Нет --> 6{6} 6 -- Да --> b((b)) 6 -- Нет --> 6 </pre> | <p>1 Получение, регистрация заявки и прилагаемых документов от Заявителя</p> | <p>Специалист сектора делопроизводства АХО АУ Филиала</p> | <p>Заявка по форме Приложения 3 к Регламенту</p> | <p>В течение 3-х рабочих дней с даты регистрации заявки</p> |
| <p>2</p> | <p>Проверка правильности заполнения заявки и комплектности документов, прикладываемых к заявке</p> <p>Да - заявка заполнена правильно, документы комплектны.</p> <p>Нет - документы не комплектны, сведения не полны, заявка заполнена не правильно</p> | <p>Специалист отдела контроля потерь АУ Филиала</p> | <p>Заявка по форме Приложения 3 к Регламенту</p> | <p>В течение 10 рабочих дней с даты регистрации заявки</p> |
| <p>3</p> | <p>Письменное уведомление Заявителя о недостаточности и неполноте сведений, указанных в заявке</p> | <p>Специалист отдела контроля потерь АУ Филиала</p> | <p>Письмо</p> | <p>В течение 10 рабочих дней с даты регистрации заявки</p> |
| <p>4</p> | <p>Разработка технических условий подключения</p> | <p>Специалист отдела контроля потерь АУ Филиала</p> | <p>Технические условия в формате приложения к договору подключения</p> | <p>В течение 10 рабочих дней с даты регистрации заявки</p> |
| <p>5</p> | <p>Определение наличия технической возможности подключения</p> <p>Да- техническая возможность подключения имеется</p> <p>Нет- техническая возможность подключения отсутствует</p> | <p>Заместитель-инженера-руководитель службы наладки и испытаний</p> | <p>Проект Технических условий, расчеты гидравлических режимов</p> | <p>В течение 10 рабочих дней с даты регистрации заявки</p> |
| <p>6</p> | <p>Наличие мероприятий по снятию технических ограничений в инвестиционной программе филиала</p> <p>Да- в утвержденной инвестиционной программе Филиала присутствуют мероприятия по развитию системы теплоснабжения и снятию технических ограничений, позволяющих обеспечить техническую возможность подключения объекта к системе теплоснабжения</p> <p>Нет- в утвержденной инвестиционной программе Филиала отсутствуют мероприятия по развитию системы теплоснабжения и снятию технических ограничений, позволяющих обеспечить техническую возможность подключения объекта к системе теплоснабжения</p> | <p>Специалист отдела теплоснабжения и реконструкции службы заказчика ремонтов и теплоснабжения АУ Филиала, Специалист отдела контроля потерь АУ Филиала</p> | <p>Проект Технических условий, расчеты гидравлических режимов</p> | <p>1 рабочий день с даты решения об отсутствии технической возможности</p> |

| Обозначение операции | Описание операции | Ответственный исполнитель | Форма регистрационных документов | Срок |
|---|---|---|--|---|
|  <pre> graph TD 6((6)) --> 7[7] 7 --> 8{8} 8 -- да --> 10[10] 8 -- нет --> 9[9] 10 --> 11[11] 11 --> 12[12] 12 --> 13[13] 13 --> 14[14] 14 --> B((в)) </pre> | <p>7 Направление обращения в орган местного самоуправления, утвердивший схему теплоснабжения о включении мероприятий по снятию технических ограничений в схему теплоснабжения</p> | <p>Специалист отдела контроля потерь АУ филиала</p> | <p>Письмо</p> | <p>В течение 30 дней с даты регистрации заявки при условии отсутствия замечаний к правильности заполнения заявки и комплектности документов, прикладываемых к заявке.</p> |
| 8 | <p>Включение в схему теплоснабжения мероприятий по подключению</p> <p>Да- мероприятие включено</p> <p>Нет - получен отказ на включение мероприятия</p> | <p>Орган местного самоуправления, утвердивший схему теплоснабжения</p> | | |
| 9 | <p>Отказ, выдача рекомендаций о возможных вариантах обеспечения теплоснабжения</p> | <p>Специалист отдела контроля потерь АУ филиала</p> | <p>Письмо</p> | <p>В течение 20 дней с даты даты внесения изменений в схему теплоснабжения</p> |
| 10 | <p>Определение размера платы за подключение</p> | <p>Специалист отдела теплоснабжения и реконструкции службы заказчика АУ филиала, Специалист отдела контроля потерь АУ филиала</p> | <p>Форма, утвержденная Приказом Федеральной службы по тарифам от 13 июня 2013 г. N 760-э</p> | |
| 11 | <p>Корректировка инвестиционной программы филиала</p> | <p>Специалист отдела теплоснабжения и реконструкции службы заказчика АУ филиала</p> | <p>Форма, утвержденная Постановлением Правительства РФ №410 от 05.05.2014</p> | <p>В течение 30 дней с даты внесения изменений в схему теплоснабжения</p> |
| 12 | <p>Согласование инвестиционной программы в ДЖХ Белгородской области</p> | <p>Специалист отдела теплоснабжения и реконструкции службы заказчика АУ филиала</p> | <p>Форма, утвержденная Постановлением Правительства РФ №410 от 05.05.2014</p> | <p>В течение 33 дней с даты подачи</p> |
| 13 | <p>Утверждение инвестиционной программы в ИГРЦиТ Белгородской области</p> | <p>Специалист отдела теплоснабжения и реконструкции службы заказчика АУ филиала</p> | <p>Форма, утвержденная Постановлением Правительства РФ №410 от 05.05.2014</p> | |

| | | | | | |
|--|----|--|-----------------------------|--|---------------------------------|
| | 14 | Установление индивидуальной платы за подключение | КГРЦиТ Белгородской области | Приказ об установлении платы за подключение в индивидуальном порядке | В течение 33 дней с даты подачи |
|--|----|--|-----------------------------|--|---------------------------------|

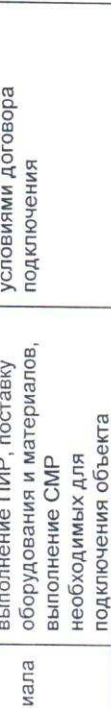
| Обозначение операции | Описание операции | | | Ответственный исполнитель | Срок |
|--|-------------------|--|---|--|--|
| <pre> graph TD a((a)) --> 15{15} 15 --> 16[16] 16 --> 17[17] 17 --> 18[18] 18 --> 19[19] 19 --> 20[20] 20 --> d((д)) 20 --> g((г)) b((b)) --> 17 </pre> | 15 | <p>Определение стоимости подключения</p> <p>Да - размер платы утвержден</p> <p>Нет - размер платы не утвержден</p> | <p>Специалист отдела техпервооружения и реконструкции службы заказчика ремонтов и техпервооружения АУ филиала</p> | <p>Форма регистрационных документов</p> <p>Форма, утвержденная Приказом Федеральной службы по тарифам от 13 июня 2013 г. N 760-э</p> | <p>В течение 33 дней с даты подачи</p> |
| | 17 | Разработка проекта договора | Специалист отдела техпервооружения и реконструкции службы заказчика ремонтов и техпервооружения АУ филиала | Проект Договора подключения | В течение 18 рабочих дней с даты регистрации заявки, либо даты установления платы в индивидуальном порядке |
| | 18 | Согласование договора | Специалист отдела техпервооружения и реконструкции службы заказчика ремонтов и техпервооружения АУ филиала | Проект Договора подключения | 1 рабочий день после согласования |
| | 19 | Подписание договора | Управляющий директор Филиала | Проект Договора подключения | 1 рабочий день после согласования |
| | 20 | Направление подписанного договора Заявителю | Специалист отдела техпервооружения и реконструкции службы заказчика ремонтов и техпервооружения АУ филиала | Проект Договора подключения | В течение 20 рабочих дней с даты регистрации заявки при условии отсутствия замечаний к правильности заполнения заявки и комплектности документов, прикладываемых к заявке. При подписании объекта по индивидуальной плате за подключение - в течение 20 рабочих дней с даты установления платы за подключение в индивидуальном порядке |
| | | Да - договор подписан Заявителем | | Договор подключения | В течение 10 рабочих дней с даты получения Договора |

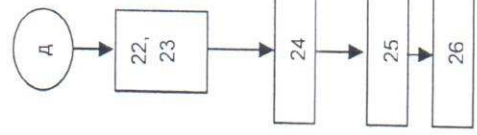
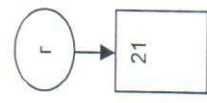
В течение 10 рабочих дней с даты получения договора

В течение 30 рабочих дней с даты направления договора

Нет- получен мотивированный отказ, протокол разногласий

Нет- договор не подписан

| Обозначение операции | Описание операции | Ответственный исполнитель | Форма регистрационных документов | Срок |
|--|---|--|---|---|
|  | <p>21 Аннулирование договора</p> <p>22 Проведение мероприятий по созданию (реконструкции, модернизации) тепловых сетей до точек подключения и (или) источников тепловой энергии, а также по подготовке тепловых сетей к подключению объекта и подаче тепловой энергии</p> <p>23 Проверка выполнения заявителем условий подключения, установка пломб на приборах (узлах) учета тепловой энергии и теплоносителя, кранах и задвижках на их обводах, составление и подписанием акта о готовности внутримплощадочных и внутримдомовых сетей и оборудования подключаемого объекта к подаче тепловой энергии и теплоносителя</p> <p>24 Заключение договора теплоснабжения</p> <p>25 Подписание акта о подключении объекта к системе теплоснабжения, подтверждающего выполнение сторонами обязательств по договору о подключении, содержащего информацию о разграничении балансовой принадлежности тепловых сетей и разграничении эксплуатационной ответственности сторон</p> <p>26 Подача теплоносителя на объект Заявителя</p> | <p>Специалист отдела теплереволюжения и реконструкции службы заказчика ремонта и теплереволюжения АУ Филиала</p> <p>Специалист отдела службы заказчика ремонтов и теплереволюжения ПП Филиала</p> <p>Главный инженер ПП Филиала, Начальник отдела тепловой инспекции</p> <p>Начальник отдела по работе с юридическими лицами службы по реализации тепловой энергии</p> <p>Главный инженер ПП Филиала, заместитель- главного инженера- руководител службы наладки и испытаний</p> <p>Технический директор ПП специалист отдела тепловой инспекции</p> | <p>Письмо</p> <p>Заключение договоров на выполнение ПИР, поставку оборудования и материалов, выполнение СМР необходимых для подключения объекта</p> <p>Акт по форме приложения 4 к Регламенту</p> <p>Договор теплоснабжения</p> <p>Акт по форме приложения 5 к Регламенту</p> | <p>Не ранее чем через 30 рабочих дней со дня направления договора</p> <p>В соответствии с условиями договора подключения</p> <p>В соответствии с условиями договора подключения</p> |



Реквизиты заявителя (для юридических лиц – полное наименование организации, дата и номер записи о включении в Единый государственный реестр юридических лиц, для индивидуальных предпринимателей – фамилия, имя, отчество, дата и номер записи о включении в Единый государственный реестр индивидуальных предпринимателей, для физических лиц – фамилия, имя, отчество, серия, номер и дата выдачи паспорта или иного документа, удостоверяющего личность, почтовый адрес, телефон, факс, адрес электронной почты);

Приложение 3
к Регламенту бизнес-процесса
«Подключение объектов Заявителей к
централизованной системе
теплоснабжения и горячего
водоснабжения
филиала ПАО «Квадра»-«Белгородская
генерация»

Управляющему директору филиала
ПАО «Квадра»-«Белгородская генерация»

Чефранову М.Э.

**Заявка
на подключение объекта к системе теплоснабжения, ГВС
филиала ПАО «Квадра»-«Белгородская генерация»**

Прошу Вас подключить объект к системе теплоснабжения, ГВС ПАО «Квадра».

Объект расположен по адресу:

Срок подключения объекта к системе теплоснабжения: _____

Технические параметры объекта:

Отопление : _____ Гкал/час

Вентиляция: _____ Гкал/час

ГВС max: _____ Гкал/час

ГВС ср: _____ Гкал/час

Режим теплопотребления:

_____ (непрерывный, одно-, двухсменный и др.)

Расположение узла учета: _____

Требования к надежности теплоснабжения объекта: _____

_____ (допустимые перерывы в подаче теплоносителей по продолжительности, периодам года и др.)

Наличие и возможность использования собственных источников тепловой энергии: _____

_____ (указать их мощность и режим работы)

Правовые основания пользования заявителем подключаемым объектом и земельным участком, на котором планируется создание подключаемого объекта _____

_____ (вид, номер, дата документа)

Номер и дата выдачи технических условий (если они выдавались ранее в соответствии с законодательством о градостроительной

деятельности): _____

Планируемые сроки ввода в эксплуатацию подключаемого объекта: _____

Информация о границах земельного участка, на котором планируется осуществить строительство (реконструкцию, модернизацию) подключаемого объекта: _____

Информация о виде разрешенного использования земельного участка: _____

Информация о предельных параметрах разрешенного строительства (реконструкции, модернизации) подключаемого объекта: _____

- Приложения:
1. Копии правоустанавливающих документов, подтверждающих право собственности или иное законное право заявителя на подключаемый объект или земельный участок, права на которые не зарегистрированы в Едином государственном реестре прав на недвижимое имущество и сделок с ним (в случае если такие права зарегистрированы в указанном реестре, представляются копии свидетельств о государственной регистрации прав на указанный подключаемый объект или земельный участок);
 2. Ситуационный план расположения подключаемого объекта с привязкой к территории населенного пункта или элементам территориального деления в схеме теплоснабжения;
 3. Карточка предприятия или паспортные данные с номером лицевого счета в банке (для физического лица).
 4. Топографическая карта земельного участка в масштабе 1:500 (для квартальной застройки 1:2000) с указанием всех наземных и подземных коммуникаций и сооружений (не прилагается в случае, если заявителем является физическое лицо, осуществляющее создание (реконструкцию) объекта индивидуального жилищного строительства);
 5. Документы, подтверждающие полномочия лица, действующего от имени заявителя (в случае если заявка подается в адрес исполнителя представителем заявителя);
 6. Для юридических лиц - нотариально заверенные копии учредительных документов.
 7. Расчет подключаемых максимальных тепловых нагрузок с разбивкой по отоплению, вентиляции и горячему водоснабжению (Гкал/ч), подтвержденный проектной организацией, зарегистрированной в установленном порядке и являющейся членом СРО по профилю выполнения работ.

(наименование должности)

(подпись)

(Ф.И.О.)

« ____ » _____ 20__ г.

Ф.И.О. исполнителя,
Контактный телефон

Приложение 4
к Регламенту бизнес-процесса
«Подключение объектов Заявителей к централизованной
системе теплоснабжения и горячего водоснабжения
филиала ПАО «Квадра»-«Белгородская генерация»

АКТ

о готовности внутримплощадочных и внутридомовых сетей
и оборудования подключаемого объекта к подаче тепловой
энергии и теплоносителя

_____ /
(наименование организации)
именуемое в дальнейшем исполнителем, в лице _____ /

_____ /
(наименование должности, ф.и.о. лица - представителя организации)
действующего на основании _____ /
(устава, доверенности, иных документов)

с одной стороны, и _____ /
(полное наименование заявителя - юридического лица;
ф.и.о. заявителя - физического лица)

именуемое в дальнейшем заявителем, в лице _____ /
(ф.и.о. лица - представителя
заявителя)

действующего на основании _____ /
(устава, доверенности, иных документов)

с другой стороны, именуемые в дальнейшем сторонами, составили настоящий акт
о нижеследующем:

1. Подключаемый объект _____ /
расположенный _____ /

(указывается адрес)

2. В соответствии с заключенным сторонами договором о подключении к
системе теплоснабжения N _____ от "___" _____ 20__ г. заявителем осуществлены
следующие мероприятия по подготовке объекта к подключению к системе
теплоснабжения:

_____;

Работы выполнены по проекту N _____, разработанному _____ и
утвержденному _____.

3. Характеристика внутримплощадочных сетей:

теплоноситель _____;

диаметр труб: подающей _____ мм, обратной _____ мм;

тип канала _____;

материалы и толщина изоляции труб: подающей _____;

обратной _____;

протяженность трассы _____ м, в том числе подземной _____;

_____;

теплопровод выполнен со следующими отступлениями от рабочих чертежей:

_____;

_____;

_____;

класс энергетической эффективности подключаемого объекта _____;

наличие резервных источников тепловой энергии _____;

наличие диспетчерской связи с теплоснабжающей организацией _____.

4. Характеристика оборудования теплового пункта и систем
теплопотребления:

вид присоединения системы подключения:

а) элеватор N _____, диаметр _____;

б) подогреватель отопления N _____, количество секций _____;

длина секций _____, назначение _____;

тип (марка) _____;

в) диаметр напорного патрубка _____;

мощность электродвигателя _____, частота вращения _____;

г) дроссельные (ограничительные) диафрагмы: диаметр _____;

место установки _____;

Тип отопительной системы _____;

количество стояков _____;

тип и поверхность нагрева отопительных приборов _____;

_____;

схема включения системы горячего водоснабжения _____;

_____;

схема включения подогревателя горячего водоснабжения _____;

_____;

количество секций I ступени: штук ____, длина ____;

количество секций II ступени: штук ____, длина ____;

количество калориферов: штук ____, поверхность нагрева (общая) ____.

5. Контрольно-измерительные приборы и автоматика

| № п/п | Наименование | Место установки | Тип | Диаметр | Количество |
|-------|--------------|-----------------|-----|---------|------------|
| | | | | | |

Место установки пломб _____.

6. Проектные данные присоединяемых установок

| Номер здания | Кубатура здания, куб. м | Расчетные тепловые нагрузки, Гкал/час | | | | |
|--------------|-------------------------|---------------------------------------|------------|-----------------------|-----------------------|-------|
| | | отопление | вентиляция | горячее водоснабжение | технологические нужды | всего |
| | | | | | | |

7. Наличие документации

8. Прочие сведения _____.

9. Настоящий акт составлен в 2 экземплярах (по одному экземпляру для каждой из сторон), имеющих одинаковую юридическую силу.

Подписи

Исполнитель

Заявитель

Дата подписания " __ " _____ 20__ г.

Приложение 5
к Регламенту бизнес-процесса
«Подключение объектов Заявителей к централизованной
системе теплоснабжения и горячего водоснабжения
филиала ПАО «Квадра»-«Белгородская генерация»

АКТ

о подключении объекта к системе теплоснабжения

_____ (наименование организации)
именуемое в дальнейшем исполнителем, в лице _____

_____ (наименование должности, ф.и.о. лица - представителя организации)
действующего на основании _____

_____ (устава, доверенности, иных документов)
с одной стороны, и _____

_____ (полное наименование заявителя - юридического лица;
ф.и.о. заявителя - физического лица)
именуемое в дальнейшем заявителем, в лице _____

_____ (ф.и.о. лица -
представителя заявителя)
действующего на основании _____

_____ (устава, доверенности, иных документов)
с другой стороны, именуемые в дальнейшем сторонами, составили настоящий акт
о нижеследующем:

1. Исполнитель выполнил мероприятия по подключению, предусмотренные
договором о подключении объекта к системе теплоснабжения
от "___" _____ 20__ г. N _____ (далее - договор), в полном объеме.

2. Заявитель выполнил мероприятия, предусмотренные договором и
условиями подключения N _____.

3. Заявителем получен акт о готовности внутримплощадочных и
внутридомовых сетей и оборудования подключаемого объекта к подаче тепловой
энергии и теплоносителя.

4. Существующая тепловая нагрузка объекта подключения в точках (точке)
подключения (за исключением нового подключения) составляет _____ Гкал/ч.

5. Подключенная максимальная тепловая нагрузка объекта в точках (точке)
составляет _____ Гкал/ч.

6. Географическое местонахождение и обозначение точки подключения
объекта на технологической схеме тепловых сетей _____.

7. Узел учета тепловой энергии и теплоносителей допущен к эксплуатации
по следующим результатам проверки узла учета: _____

_____ (дата, время, местонахождение узла учета)

_____ (ф.и.о., должности и контактные данные лиц, принимавших участие
в проверке узла учета)

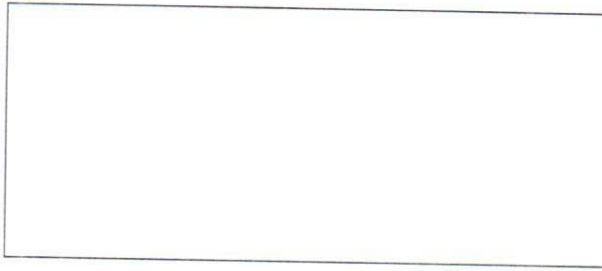
_____ (результаты проверки узла учета)

_____ (показания приборов учета на момент завершения процедуры допуска
узла учета к эксплуатации, места на узле учета, в которых
установлены контрольные пломбы)

8. Границей раздела балансовой принадлежности тепловых сетей
(теплопотребляющих установок и источников тепловой энергии) является

_____ (адрес, наименование объекта и оборудования, по которым определяется
граница балансовой принадлежности тепловых сетей)

_____ Схема границы балансовой принадлежности тепловых сетей

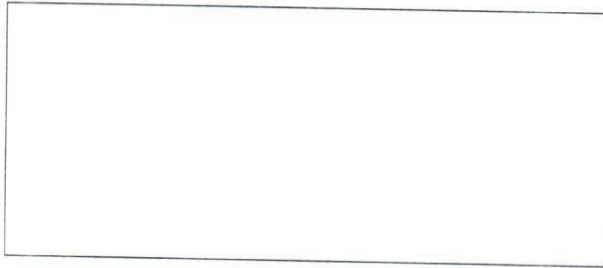


Прочие сведения по установлению границ раздела балансовой принадлежности тепловых сетей _____

9. Границей раздела эксплуатационной ответственности сторон является _____

(адрес, наименование объекта и оборудования, по которым определяется граница эксплуатационной ответственности сторон)

Схема границ эксплуатационной ответственности сторон



Прочие сведения по установлению границ раздела эксплуатационной ответственности сторон _____

10. Замечания к выполнению работ по подключению на момент подписания настоящего акта у сторон отсутствуют.

11. Прочие сведения _____

12. Настоящий акт составлен в 2 экземплярах (по одному экземпляру для каждой из сторон), имеющих одинаковую юридическую силу.

Подписи

Исполнитель

Заявитель

Дата подписания " __ " _____ 20__ г.